

Notre équipe compte désormais deux nouveaux membres pleins de pep's et d'énergie. Nous les avons sondés sur leurs premières impressions...



" Tout a commencé en 2014, quand j'ai effectué un stage de 4 mois dans l'association. C'est là que je suis devenue asso, que j'ai trouvé LA cause à défendre. Je n'ai jamais supporté l'injustice. L'ASBL a bien changé depuis cette époque. On est aujourd'hui dans une autre dynamique, quelque chose de neuf mais de tout aussi intéressant. Pas mal de projets se développent..." (Corine)

" C'est mon premier emploi. Je commence donc à apprendre le travail sur le tas et je peux dire que c'est bien plus enrichissant qu'à l'école ! Le logement, c'est un secteur que je ne connaissais pas du tout. Et je dois bien dire que je ne me posais pas vraiment de questions à ce sujet. Maintenant que j'y suis confronté chaque jour, je prends conscience de cette problématique. " (Jean-François)



■ MéliSSa Paquet

Agenda



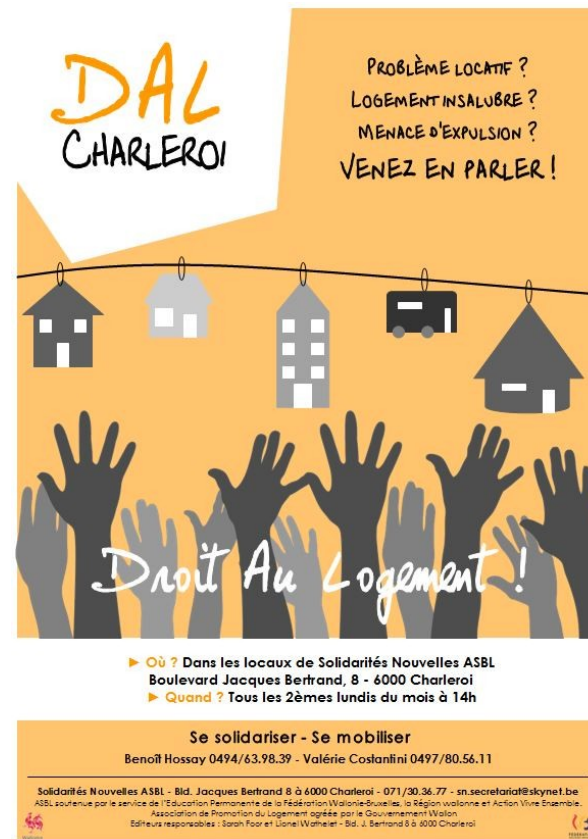
05 AVR DAL Liège
14h-17h Liège-Barricade

11 AVR DAL Charleroi
14h SN

14 AVR Accueil Solid'R
9h30-11h30 SN

28 AVR Accueil Solid'R
9h30-11h30 SN

21 AVR Atelier de réflexion « Expulsions légales et illégales »
9h30-12h30 SN



Vous souhaitez nous soutenir avec un don déductible ?

Effectuez un virement sur le compte Caritas BE59 260 0174363 26
avec la communication « **Projet 49** »
(Don déductible fiscalement à partir de 40€)

► **Éditeurs responsables** : Sarah Foor et Lionel Wathelet - Bld. J. Bertrand, 8 à 6000 Charleroi
► **Graphisme et mise en page** : MéliSSa Paquet
► **Corrections** : MéliSSa Paquet
► **Ont collaboré à la rédaction de ce numéro** : Jean-François Gousée, Benoît Hossay, Corine Lorge, MéliSSa Paquet, Denis Uvier, Lionel Wathelet



ASBL soutenue par le service de l'Éducation Permanente de la Fédération Wallonie - Bruxelles, la Région wallonne, Action Vivre Ensemble et la Fondation Roi Baudouin
Association de Promotion du Logement agréée par le Gouvernement wallon



**Solidarités
NOUVELLES**
a.s.b.l.

Bld. Jacques Bertrand, 8 - 6000 Charleroi
☎ 071/30.36.77 ☎ 071/30.69.50
✉ sn.secretariat@skynet.be
Permanences téléphoniques le mercredi
de 10h à 12h
Accueil le jeudi de 14h à 16h

N°8 | Mars 2016

Solid'R

ACTION LOGEMENT PUBLIC

Inadmissible : 1400 logements vides pour la Sambrienne !

Nous étions en soutien (avec La Rochelle et l'Intergroupe des maisons médicales) à l'action du **21 janvier** portée par la **Médecine pour le peuple** (maison médicale) de Marcinelle (Cité Parc).

Face à une cinquantaine de logements moyens - *flambant neufs* - complètement vides de la Sambrienne, nous avons été invités à partager le gâteau d'un **triste anniversaire**. La première année de ces **logements sans occupants** !



Bien triste réalité...

Ces logements sont des logements dits « moyens ». Pour y avoir accès, il faut des revenus de plus de 27.400 € brut. L'objectif premier de ce type de logements est d'attirer un public avec des **revenus plus élevés au nom de la mixité sociale**. Au centre-ville, plus de 10 logements de ce type, rénovés milieu 2010, sont toujours vides. Pas de candidats ! Sur Charleroi, compte tenu de ces conditions d'accès, seulement **2 ménages sur 10 pourraient avoir accès à ces logements**.



A quoi bon cette obstination ?

C'est improductif, cela ne sert personne. D'une part, aucun loyer ne rentre dans les caisses de la société de logement. D'autre part, ces logements se dégradent et ne profitent pas aux + de **3000 ménages en attente** de pouvoir se loger dans un logement social. Sans entrer dans les détails, les SLSP (Sociétés de Logement de Service Public) peuvent faire une demande de **requalification desdits logements moyens en logements sociaux traditionnels**. Dans ce cas de figure, c'est une question de volonté !

Une action suivie à Namur

À ceux qui se demandent à quoi cela sert (encore) de réaliser ce type d'action : après la diffusion de l'action sur le journal de 13h sur la RTBF, le **ministre Furlan** a demandé à intervenir au JT de 19h30 afin d'expliquer son souhait de diminuer le nombre de logements vides en donnant plus d'autonomie aux SLSP. Nous avons donc été le chatouiller où il faut !



Encore chapeau à la MPLP pour cette belle action collective et **merci aux militants** de Solidarités Nouvelles !
Rendez-vous dans 6 mois pour une nouvelle action afin de vérifier si enfin ces logements sont occupés.

Allez, venez nous rejoindre pour continuer les mobilisations !

■ **Benoît Hossay**
Photos par Denis Uvier

N'oubliez pas que vous pouvez nous suivre via notre page



DU CARREFOUR MILITANT...

Depuis de nombreuses années, nous organisons régulièrement (tous les deux mois) les **Carrefours Militants**. Certains d’entre vous ont participé à ces rencontres. Pour les autres, le Carrefour Militant se voulait être un lieu de **rassemblement** au sein de l’association entre les « **permanents** » (travailleurs salariés) et les « **militants** » (personnes témoins du vécu – experts de leurs situations).

Lors de ces réunions, on évoquait l’actualité, on informait de l’agenda des activités et on débattait d’enjeux importants pour les gens. En somme, le Carrefour Militant constituait - avec l’invitation à notre assemblée générale, les groupes de travail, les Journées au « Vert » ou au « Blanc » et les collectifs DAL - le **socle de participation et d’implication** de nos militants.

Progressivement, nous avons vu fondre comme neige au soleil le nombre de personnes présentes aux dernières rencontres. Ce n’est pas faute d’avoir tenté de structurer autrement cet espace de dialogue, de l’avoir doté d’un logo propre, d’avoir essayé de baliser un ou deux grands thèmes pour éviter d’alourdir le débat, de donner trop d’informations en même temps ou que ça ait tendance à « voler trop haut ». Ainsi, en équipe, nous avons commencé à **questionner la mobilisation** des personnes au sein de notre ASBL. En effet, souvent, ce sont les mêmes têtes qu’on rencontre à différents moments et pour différentes choses.

L’ENJEU DE POUVOIR CONTINUER À DÉVELOPPER DES PROJETS ET MENER DES LUTTES POUR LE DROIT AU LOGEMENT S’AVÈRE ALLER DE PAIR AVEC CELUI D’ÊTRE CAPABLE DE CONTINUËLLEMENT MOBILISER – AU SEIN DU JARDIN DE JUMET (SERVICE D’INSERTION SOCIALE), DU DAL CHARLEROI, DES GROUPES DE TRAVAIL SUR LES GROS ENJEUX DU LOGEMENT D’AUJOURD’HUI ET SURTOUT DE DEMAIN.



... À L'ACCUEIL SOLID'R

Dès lors, nous avons proposé de mettre de côté le Carrefour Militant tel qu’il existait et de tenter de développer un temps de « portes ouvertes » appelé **Accueil Solid’R** ! Concrètement, ce moment qui a lieu deux fois par mois depuis le **4 février 2016** propose à toute personne de venir **discuter avec nous autour d’un café de tout et de rien mais surtout de logement** (problèmes, solutions, projets).

C’est aussi l’occasion d’**offrir une vitrine** à notre association et de faire connaître nos projets, nos services, nos activités aux habitants du quartier, de Charleroi, du réseau et de la région. Par ailleurs, cela permet aussi de faire le **lien naturel vers les permanences** de Solidarités Nouvelles et de renvoyer quelques infos sur les collectifs. Ainsi, nous souhaitons attirer un autre type de public et pouvoir mobiliser de nouvelles têtes sur les enjeux du **droit à la ville pour tous...** Nous verrons si la nouvelle proposition prend racine.

Rendez-vous deux fois par mois les jeudis matin de 09h30 à 12h30 dans les locaux de Solidarités Nouvelles ! À bon solidaire, salut !

■ Lionel Wathelet

VISITE D'ÉTUDIANTS DE L'INSTITUT CARDIJN



Nous avons eu la visite d’étudiants assistants sociaux de dernière année à l’institut Cardijn de Louvain-la-Neuve une après-midi de ce mois de mars. Ce fut l’occasion pour eux de découvrir notre association, entre autre, par le biais d’un reportage « Parlons-en ou cause toujours » disponible sur internet. Nous vous le conseillons, c’est de la bombe !

Et puis, dans un deuxième temps, nous sommes allés à la rencontre des transformations de la ville au centre-ville et avons examiné les conséquences (fermetures de logements, logements vides, abris de fortune, marchands de sommeil...) que cela amène pour une population fragilisée.

Rappelons-le encore une fois, nous sommes pour une évolution positive de notre ville, mais en tenant compte des populations fragilisées aussi. Une ville pour toutes et tous !

Nous souhaitons à ces étudiants de belles réussites et espérons qu'ils garderont en tête l'importance d'être des acteurs de changement lorsqu'ils exerceront leur profession.

■ Benoît Hossay
Photos par Denis Uvier

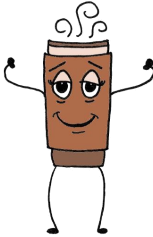
► LES BRÈVES

Gouter de début d’année en petit comité

Le 15 janvier, nous nous sommes réunis entre militants et permanents autour d’une table magnifiquement décorée pour l’occasion afin de fêter dignement ensemble la nouvelle année. Un merci tout particulier aux cuistots du jour, qui nous ont permis de nous régaler, ainsi qu’aux travailleurs de l’association pour leur sens de l’humour et surtout leur autodérision puisqu’ils ont tous accepté de voir leurs visages déformés en photo pour une animation très sympathique ! Ces images sont classées « top secret », nous ne les divulguerons pas afin de ménager la sensibilité de notre lectorat (les personnes présentes comprendront) !!



Le retour des cafés suspendus à Charleroi



Lancé il y a déjà 3 ans, le phénomène des « cafés suspendus » s’était quelque peu essoufflé. Les acteurs de terrain souhaitent aujourd’hui le relancer et lui donner un nouvel élan. Le principe ? Le client paie son café ou son sandwich, ainsi qu’un deuxième qu’il n’emporte pas et qui reste... « en suspens ». Une personne défavorisée pourra alors en bénéficier. Intéressé par le principe ? Voici les adresses participantes :

- **Rékia**, rue de Marcinelle 44
- **Le Casse-Croûte**, rue de Montigny 33
- **Le Grignotin**, rue de Montigny 51
- **La Dolce Pizza**, rue du Pont Neuf 64
- **La Petite Brasserie Chez Céline**, Place de la Digue

■ Mélissa Paquet

